

INFORME SÃO CONRADO

MAIO | 2026



**Quatro
décadas e meia
zelando por
São Conrado**

45 ANOS DE AMASCO

**Uma
homenagem ao
cuidado que
constrói**

MÊS DAS MÃES



**#Todos
São Conrado**

A small white icon of a parachute with a person inside, positioned to the right of the text.



INFORME SÃO CONRADO

MAIO | 2026

Maternidade: cuidado, conexão e construção coletiva em São Conrado e entorno

Maio é um mês de celebrações duplas: enquanto homenageamos as mães, a AMASCO comemora seus 45 anos de atuação. Uma trajetória sólida, pautada pelo compromisso constante com o bem-estar da comunidade de São Conrado.

Nesse contexto, convidamos à reflexão sobre a maternidade em um sentido mais amplo: não apenas como vínculo biológico, mas como uma prática cotidiana de cuidado, presença e responsabilidade compartilhada — valores que também definem a atuação da AMASCO ao longo dessas quatro décadas e meia.

Em São Conrado e arredores, esse espírito se manifesta em diferentes iniciativas e trajetórias que revelam a força transformadora do maternar na vida em comunidade.

Ao reunir essas histórias, a AMASCO celebra não apenas o mês das mães, mas também seus 45 anos de dedicação à comunidade.



Mais do que uma instituição, a Associação se consolida como parte ativa dessa rede de cuidado que sustenta e transforma o bairro.



Na **arte sensível de Eva Britz**, moradora do bairro, a maternidade se traduz em gesto criativo e intuitivo. Suas obras expressam emoções e afetos que dialogam com o cuidado, a escuta e a transformação — elementos essenciais tanto na arte quanto no maternar. Assim como na criação artística, a maternidade exige presença, entrega e a capacidade de construir sentidos que ultrapassam o individual e alcançam o coletivo.

Esse mesmo princípio está presente na **proposta pedagógica da Escola Pedra da Gávea**, no Largo da Barra, profundamente conectada ao território. A instituição reconhece nas mães — e em todas as figuras maternas — um papel fundamental no desenvolvimento emocional e educacional das crianças. Ao promover uma relação próxima e colaborativa com as famílias, fortalece vínculos e cria um ambiente de aprendizado integrado, seguro e significativo. A participação ativa das mães contribui diretamente para a formação de cidadãos mais conscientes, empáticos e engajados.

A maternidade também se expressa como força social em **iniciativas como o Projeto Torre Verde**, que atua na formação de crianças e jovens, promovendo educação, cidadania e pertencimento. Ao atender centenas de alunos, o projeto constrói uma sólida rede de cuidado, baseada no acolhimento, na escuta e no compromisso com o desenvolvimento integral. Nesse processo, mães, educadores e comunidade caminham juntos, fortalecendo laços e ampliando oportunidades.

Ao reunir essas histórias, a AMASCO celebra não apenas o mês das mães, mas também seus 45 anos de dedicação à comunidade. Mais do que uma instituição, a Associação se consolida como parte ativa dessa rede de cuidado que sustenta e transforma o bairro.

Neste mês de maio, fica o convite: **como cada um de nós pode contribuir para fortalecer essa rede?**

Em São Conrado, exemplos não faltam — e mostram que, quando o cuidado é compartilhado, seus efeitos se multiplicam.

Maio: o cuidado que constrói



Este é um convite para olhar para o que nos sustenta, mesmo quando não aparece.

A **AMASCO completa 45 anos** com uma jornada tecida por mãos estendidas, garra e persistência. Por aqui passaram muitos rostos: moradores, voluntários e parceiros que, cada um a seu modo, escolheram não ser apenas espectadores. Ao longo das décadas, a associação precisou se reinventar, aprendendo a ler as mudanças do tempo sem perder o compromisso com o bem-estar coletivo.



A AMASCO segue esse ritmo. Nem sempre visível, mas constante. Estamos nos bastidores articulando, conectando pontas e abrindo caminhos para que o bairro funcione. Nossas portas estão abertas para ouvir e apoiar quem deseja somar.

Quem vive em São Conrado reconhece essa história. Existe um respeito pelo que já foi realizado e um cuidado quase instintivo com o que nos cerca. É o prazer de reconhecer valor na mata que preservamos contra o desmatamento; na praia, que se tornou um dos pontos mais vibrantes do Rio; e na beleza estonteante da Pedra Bonita, que segue movendo trilheiros, turistas e todos que se deixam emocionar por essa vista única.

Somos diversos. Carregamos repertórios, crenças e histórias diferentes. Mas o que nos aproxima é o objetivo: queremos um bairro cuidado, vivo e seguro. Um lugar onde a convivência acontece, seja na rotina apressada, no esporte ou nos encontros casuais. Essa pluralidade se reflete também na nossa vizinhança com a Rocinha, uma relação que nos orgulha. Caminhamos lado a lado com seus empreendedores sociais, cuja potência e criatividade são fundamentais para a nossa comunidade.

Talvez esse seja o espírito de cidadania que o Sr. Britz sabiamente nos ensina: menos teoria e mais prática. Estar presente, antecipar e agir. Ser capaz de tirar o “eu” da frente para que o “nós” consiga passar.

A AMASCO segue esse ritmo. Nem sempre visível, mas constante. Estamos nos bastidores articulando, conectando pontas e abrindo caminhos para que o bairro funcione. Nossas portas estão abertas para ouvir e apoiar quem deseja somar.

Maior nos lembra que cuidar é um gesto contínuo. É o trabalho repetido que sustenta o agora e prepara o que vem depois.

Este Informe renasceu com essa intenção: ser um espaço de troca, pertencimento e transparência sobre o que está acontecendo. Uma via de mão dupla entre vizinhos, empreendedores locais e parceiros de fora. Se você está chegando agora e ainda não nos conhece, muito prazer. Caso seja um empreendedor ou um profissional liberal, venha anunciar e apresentar seu trabalho. Nossa rede se fortalece quando nos reconhecemos

Seguimos assim: de portas abertas, com quem está aqui hoje, com quem construiu o passado e com quem ainda vai chegar.

Somos **#TodosSaoConrado**

Christianne Marques - Diretora executiva



*Unidos para transformar
Juntos para prosperar*

[Associe-se!](#)

Mais que beleza: uma experiência de acolhimento para mães

No ritmo intenso da vida moderna, onde o tempo parece sempre escasso, há um papel que nunca desacelera: o de ser mãe. Entre compromissos, responsabilidades e cuidados constantes com todos ao redor, muitas vezes, elas acabam se esquecendo de si. É justamente nesse ponto que o Jacques Janine Fashion Mall se posiciona como um refúgio de acolhimento, beleza e reconexão.

Mais do que um salão, o espaço se tornou, ao longo de mais de 20 anos no Fashion Mall, uma verdadeira extensão da casa de muitas mulheres. Um lugar onde elas não apenas cuidam da aparência, mas se permitem pausar, respirar e, principalmente, se sentir cuidadas. Há algo que vai além do serviço: existe afeto, troca e pertencimento.

As clientes encontram ali um ambiente leve, onde podem conversar, se divertir e relaxar. Grande parte dos profissionais está na casa há muitos anos, criando vínculos que ultrapassam o atendimento e se transformam em relações de confiança, amizade e até cumplicidade. É comum ouvir que o salão se tornou uma “segunda casa” um espaço onde elas são acolhidas, compreendidas e saem não só mais bonitas, mas mais felizes.

Os serviços mais procurados refletem esse desejo de renovação: tratamentos capilares profundos, colorações personalizadas e escovas impecáveis que devolvem brilho e movimento aos fios. Protocolos de alto desempenho, como os rituais com Kérastase, transformam o cuidado em experiência um momento que vai além da estética e toca diretamente na autoestima.

Para o Dia das Mães, esse cuidado ganha ainda mais significado. O salão preparou experiências especiais pensadas para presentear e valorizar esse momento único. Entre os destaques, estão tratamentos exclusivos como o ritual Gloss Absolu Kérastase com escova em condição especial durante a semana, além de ações com vagas limitadas que incluem o consagrado Fusio-Dose, acompanhado de escova e um presente especial uma forma de prolongar o cuidado também em casa.

Mais do que ofertas, são convites para que cada mãe se permita viver esse momento. Um gesto de carinho que começa no salão, mas permanece no dia a dia.

Localizado em São Conrado, um dos bairros mais elegantes do Rio de Janeiro, o salão acompanha esse estilo de vida sofisticado. É um espaço de alta produção, onde beleza, cuidado e estética caminham lado a lado com o bom gosto e a excelência refletindo o perfil de uma mulher moderna, exigente e alinhada.

Porque, no fim, não se trata apenas de sair mais bonita. Trata-se de sair mais leve, mais segura, mais inteira.

Neste Dia das Mães, a mensagem é simples, mas necessária: cuidar de si não é um luxo é essencial. E toda mãe merece esse momento.

Equipe Jacques Janine RJ

**QUER VIVER ESSE MOMENTO DE
CUIDADO? FALE CONOSCO!**

(21) 3322-6218
(21) 98726-1472

SEU SALÃO EM SÃO CONRADO

A rede de salões de
beleza mais tradicional
do Rio de Janeiro com a
unidade há mais de
20 anos no seu bairro!



PRINT E APROVEITE

Domingo à quinta

*Trat. Gloss Absolu
Kérastase + Escova*

por **R\$ 249** KÉRASTASE
PARIS

**Exceto mega hair e extra longos por tempo limitado e por CPF.*



DIA DAS MÃES

**Vagas Limitadas
07/05 das 14h às 18h**

*Fusio Dose
+ Escova*
GANHA BAIN
por **R\$ 399**



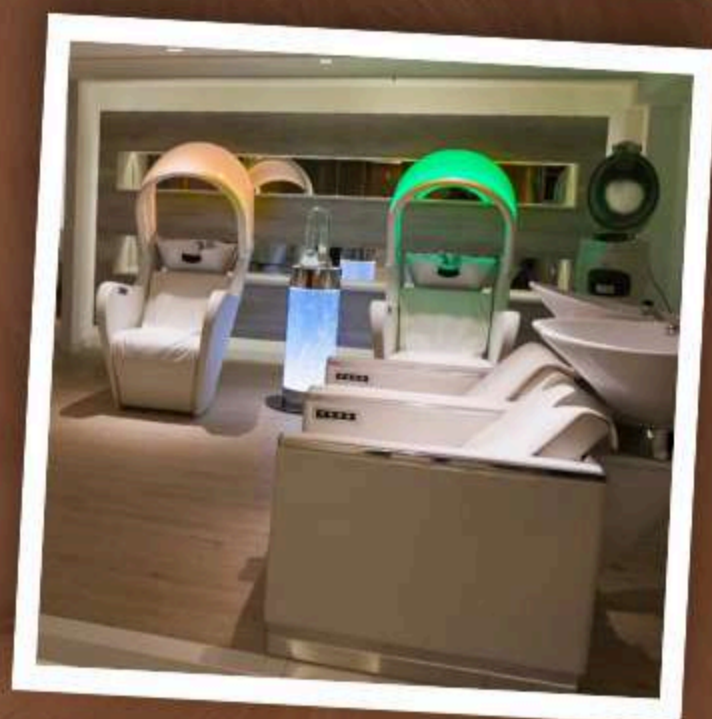
**Exceto mega hair e extra longos por
tempo limitado e por CPF somente no dia.*

Agende seu horário

(21) 3322 - 6218
(21) 98726 - 1472

JACQUES
JANINE *

FASHION MALL - PISO 2 | SÃO CONRADO



Escola Pedra da Gávea



Maternidade e educação: quando cuidar é caminhar junto

No mês dedicado às mães, a AMASCO destaca a Escola Pedra da Gávea como exemplo inspirador de como a parceria entre família e escola pode transformar o desenvolvimento das crianças.

Localizada no Largo da Barra, com forte relação com o entorno de São Conrado, a escola constrói sua proposta pedagógica reconhecendo o papel essencial das mães — e de todas as figuras maternas — como pilares no crescimento emocional, social e acadêmico dos alunos. Para a instituição, são elas as primeiras mediadoras das experiências da infância, e quando caminham em sintonia com a escola, criam um ambiente mais seguro, coerente e potente para o desenvolvimento integral.



Como a escola enxerga o papel das mães (e figuras maternas) no desenvolvimento escolar e emocional dos alunos?

Entendemos as mães — e todas as figuras maternas — como pilares fundamentais no desenvolvimento das crianças. São elas, muitas vezes, as primeiras mediadoras das experiências emocionais, sociais e de aprendizagem. Quando escola e família caminham em sintonia, criamos um ambiente mais seguro, coerente e potente para o desenvolvimento integral dos alunos.

De que forma a participação das mães no dia a dia da escola impacta a aprendizagem das crianças?

A participação ativa dos responsáveis fortalece o vínculo da criança com a escola e amplia o sentido da aprendizagem. Quando a criança percebe que há uma conexão entre o que vive em casa e na escola, ela se sente mais segura, engajada e disponível para aprender. Além disso, essa proximidade permite um olhar mais atento e compartilhado sobre o desenvolvimento de cada aluno.

Quais iniciativas a escola promove para aproximar as famílias da rotina escolar?

Promovemos diferentes espaços de encontro e diálogo, como reuniões pedagógicas, rodas de conversa, eventos institucionais e vivências com as famílias. Também investimos em uma comunicação próxima e transparente, para que as famílias se sintam parte ativa do processo educativo.



“Neste mês das mães, a mensagem da Escola Pedra da Gávea é clara: educar é um ato coletivo. Quando mães, escola e comunidade caminham juntas, formam uma rede de cuidado essencial para o desenvolvimento pleno das crianças – uma parceria que constrói não apenas trajetórias individuais, mas também o futuro da sociedade.”

Como a parceria entre escola e família contribui para a formação de cidadãos mais conscientes e responsáveis?

A formação de cidadãos conscientes passa necessariamente por uma construção coletiva. Quando escola e família compartilham valores, limites e expectativas, oferecemos às crianças referências consistentes para que desenvolvam autonomia, responsabilidade e senso crítico. Essa parceria fortalece a coerência entre discurso e prática, algo essencial na formação ética dos alunos.

Existem projetos que incentivam a conexão dos alunos com o bairro de São Conrado e entorno? Como as mães participam desse processo?

Nosso projeto pedagógico contempla projetos especiais que visam a apropriação dos espaços públicos pelos alunos. Conhecer os bairros da cidade, cuidar das praças, praias e parques fortalecem a cultura do cuidado e da apreciação dos espaços coletivos, contribuindo para o desenvolvimento de cidadãos com olhar social e empático. Como nos demais projetos, o envolvimento das famílias é fundamental, participando ativamente nas propostas.

Como a escola trabalha valores como empatia, respeito e senso de comunidade — muitas vezes ensinados também em casa?

Esses valores são trabalhados em nosso projeto pedagógico, especialmente por meio da educação socioemocional. Criamos situações de convivência, diálogo e reflexão que permitem aos alunos exercitar a escuta, o respeito às diferenças e a responsabilidade com o coletivo. Quando esses valores também são cultivados em casa, o aprendizado se fortalece e ganha ainda mais sentido.

Você pode compartilhar um exemplo em que o envolvimento de uma mãe fez diferença na trajetória de um aluno ou projeto escolar?



A importância da mãe na escolaridade começa no primeiro dia escolar da criança - a adaptação de um bebê na escola, por exemplo, se dá de forma leve e tranquila quando a criança percebe que a mãe está confiante e segura de que está fazendo uma escolha para o bem de seu filho/a. Há um vínculo muito forte com os sentimentos da mãe e da criança. Coração de mãe tranquilo, criança tranquila e segura.

De que maneira a escola acolhe e escuta as famílias, especialmente as mães, no acompanhamento do desenvolvimento dos alunos?

Prezamos por uma escuta ativa e respeitosa. Mantemos canais abertos de comunicação, reuniões individuais, encontros coletivos e momentos de troca, nos quais as famílias podem compartilhar percepções, dúvidas e expectativas. Entendemos que o acompanhamento do desenvolvimento dos alunos é um processo construído em conjunto.

Como a escola estimula o senso de pertencimento das crianças em relação à comunidade local?

Buscamos integrar os alunos ao território por meio de projetos, saídas pedagógicas e experiências que valorizam o entorno. Ao reconhecerem o bairro como parte de sua vivência, as crianças desenvolvem um olhar mais atento, cuidadoso e responsável em relação ao espaço que ocupam.



“Prezamos por uma escuta ativa e respeitosa. Mantemos canais abertos de comunicação, reuniões individuais, encontros coletivos e momentos de troca, nos quais as famílias podem compartilhar percepções, dúvidas e expectativas. Entendemos que o acompanhamento do desenvolvimento dos alunos é um processo construído em conjunto.”

Qual mensagem a escola gostaria de deixar para as mães sobre a importância dessa rede de cuidado entre família, escola e comunidade?

Acreditamos que educar é um ato coletivo. Quando família, escola e comunidade caminham juntas, construímos uma rede de cuidado que sustenta o desenvolvimento das crianças de forma mais sensível e consistente.

Às mães, deixamos um convite: sigamos em parceria, dialogando, confiando e construindo juntos caminhos que façam sentido para nossos filhos e para o mundo que queremos formar.

**Ana Beatriz Fernandes e
Cristiane Edelman, Diretoras da
Escola Pedra da Gávea**

escolapedradagavea.eco.br



Conheça a Escola Pedra da Gávea!

Desde 2003, formando crianças autônomas, críticas, expressivas e respeitosas à diversidade humana.

Da Educação Infantil ao Ensino Médio.

Aqui cada momento importa.




escola
Pedra da Gávea

Agende a sua visita: 97157-0777

Barrinha I, Barrinha II,
Jardim Oceânico e Ipanema

 @escolapdg

 escolapedradagavea.eco.br

Talentos de São Conrado **ARTE QUE INSPIRA**

Eva Britz

@evabritz

Desde pequena, tenho paixão pela cor. Meu nome é Eva Britz, sou mineira, natural de B.H. Cresci em meio à natureza, vegetação abundante e muitas, muitas flores. Tentava reproduzi-las, mas o material que dispunha era precário e eu ficava extremamente frustrada, mas nada foi impedimento ao processo de observar e reproduzir o que me cercava.

Somente em 1980 comecei a expor publicamente, ora em coletivas, ora em mostras individuais. Expus em Phoenix EUA, Belo Horizonte, São Paulo. Minhas obras de arte também apareceram e em vários filmes e novelas.

Há 30 anos, viemos para São Conrado. O novo lar, sempre iluminado, e com vista para o mar e a Pedra da Gávea, as montanhas e a mata. Foi um marco em minha vida. Apaixonei-me pela vista! São Conrado trouxe-me a energia interna de mutação e movimento, que me levam à criação.

Assim como na arte, também é no cuidado que encontro sentido: trato cada obra com o mesmo carinho materno com que cuido dos meus quatro filhos — meus maiores tesouros.



Amasco garante avanços com a Light para o bairro

28/04/2026

A Associação dos Moradores e Amigos de São Conrado realizou hoje uma reunião com representantes comerciais e técnicos da Light e representantes de várias ruas do bairro e adjacências, para tratar de demandas essenciais da região...



AMASCO dá início a uma campanha permanente de doação de livros no Dia Mundial do Livro

23/04/2026

A partir de agora, você já pode trazer suas doações para a nossa sede, no Fashion Mall (loja 244) — e ainda aproveitar um café ...

AMASCO debate com investidores o futuro do antigo Hotel Intercontinental

16/04/2026

A diretoria da AMASCO acaba de se reunir virtualmente com a BHG (SP) e outros investidores para discutir o futuro do antigo Hotel Intercontinental, em São Conrado. O empreendimento perdeu viabilidade como hotel de grande ...



CLASSIFICADOS

NO INFORME SÃO CONRADO

SEU SERVIÇO MERECE VISIBILIDADE!



Profissionais liberais podem anunciar nos nossos Classificados e alcançar moradores de São Conrado e região.



Entre em contato com o Setor de Comunicação pelo WhatsApp: **99475-9356** e saiba mais!

LEVA+ QÓculos

Se levar um é bom, levar mais é melhor ainda.

É MELHOR PORQUE NA QÓCULOS FASHION MALL VOCÊ ESCOLHE:

2ª PEÇA

com 50% OFF

ou 3ª peça GRÁTIS

 QÓBONUS

10x sem juros | 20% de Cashback em todas as compras

 QÓCULOS FASHION MALL - LOJA 114

 (21) 97349-4207



HISTÓRIAS ENTRE NÓS:

Vidas, memórias e inspirações da vizinhança


Maternidade que se multiplica: o cuidado como raiz da Torre Verde



Na Rocinha, onde a vida pulsa entre becos, escadas e afetos compartilhados, nasceu em outubro de 2022 um projeto que transformou desafios históricos em possibilidades concretas: a Torre Verde. Idealizada como um modelo inovador de produção alimentar integrada à gestão de resíduos, ela surgiu para enfrentar um problema urgente e cotidiano — o descarte de lixo em um território marcado por dificuldades logísticas e acesso limitado. Segundo a coordenadora do projeto, Monica Garcia, “O cuidado é o fio que costura tudo isso. Ele conecta o plantar ao aprender, o aprender ao gerar renda, e o gerar renda ao fortalecimento da autonomia das famílias. E é justamente essa integração que torna o projeto tão potente: ele não resolve apenas um problema, mas atua de forma sistêmica sobre vários deles ao mesmo tempo”.

Mais do que uma solução técnica, a Torre Verde se tornou um espaço vivo de cuidado. Com hortas suspensas, captação de água da chuva, energia solar e uma aceleradora de compostagem capaz de transformar resíduos orgânicos em adubo em apenas 45 minutos, o projeto rapidamente ultrapassou sua dimensão estrutural.







Instalado entre duas escolas municipais, passou a fazer parte da rotina de centenas de crianças e de suas famílias, criando uma relação com o alimento, o meio ambiente e o próprio território.

Mas é no campo das relações que a Torre Verde revela sua força mais profunda.

Ali, o cuidado não é conceito — é prática cotidiana. Está no gesto da criança que toca a terra pela primeira vez, na atenção dedicada ao crescimento de uma planta, na troca de saberes entre gerações. Mães, tias e avós participam de oficinas, aprendem, ensinam e, sobretudo, constroem juntas. O que poderia ser apenas um projeto ambiental se transforma em um espaço de escuta, diálogo e pertencimento.

Essa dinâmica cria algo potente: uma maternidade que deixa de ser individual e passa a ser coletiva.

Na prática, isso significa que o cuidado circula. Uma mãe orienta o filho de outra, uma avó compartilha sua experiência, uma vizinha apoia quem precisa. A responsabilidade deixa de pesar sobre uma única pessoa e passa a ser sustentada por uma rede. E quando essa rede se fortalece, tudo muda: o peso diminui, o apoio cresce e novas possibilidades surgem.



“Essa dinâmica cria algo potente: uma maternidade que deixa de ser individual e passa a ser coletiva.”

Ao cuidar dessas mulheres — emocional, social e até economicamente — o projeto também amplia o cuidado que elas oferecem ao mundo ao seu redor. Fortalecidas, elas se reconhecem como protagonistas, dentro de casa e na comunidade. E esse reconhecimento gera transformação: na autoestima, na autonomia e na capacidade de gerar renda.

Enquanto isso, as crianças aprendem mais do que plantar. Aprendem sobre ciclos da natureza, respeito ao meio ambiente e responsabilidade coletiva. Tornam-se agentes de transformação, levando para casa novos hábitos e influenciando suas famílias. Pequenos gestos — evitar desperdícios, cuidar das plantas, valorizar o território — passam a redesenhar o cotidiano.

Na Torre Verde, alimentação, educação ambiental e geração de renda não são caminhos separados. São partes de um mesmo ecossistema, costurado pelo cuidado. Cada ação carrega múltiplos impactos, conectando o aprender ao fazer, o fazer ao transformar.

E talvez seja por isso que, mesmo quando a estrutura física precisou ser desmontada, o projeto continuou existindo. Ao “horizontalizar o que era vertical”, revelou-se uma verdade essencial: a Torre Verde nunca foi apenas uma construção. “Sua essência sempre esteve nas relações, nos vínculos e na circulação do cuidado”, diz Monica.

Ainda assim, há um sonho coletivo de reconstruí-la. Não apenas como estrutura, mas como símbolo — um marco capaz de despertar encantamento, pertencimento e memória afetiva. Um ponto de encontro onde o concreto e o simbólico se unem para fortalecer laços e inspirar futuros.



Se fosse possível resumir seu impacto em uma palavra, talvez fosse “circularidade”. Mas não apenas a circularidade dos resíduos que viram adubo. É a circularidade do cuidado que passa de mão em mão, de geração em geração, de casa em casa.

Na Rocinha, a maternidade ganha novos contornos. Ela deixa de ser um lugar solitário e se transforma em uma rede viva — onde cuidar é também ser cuidado, e onde cada mulher se torna elo de uma corrente que não para de crescer.

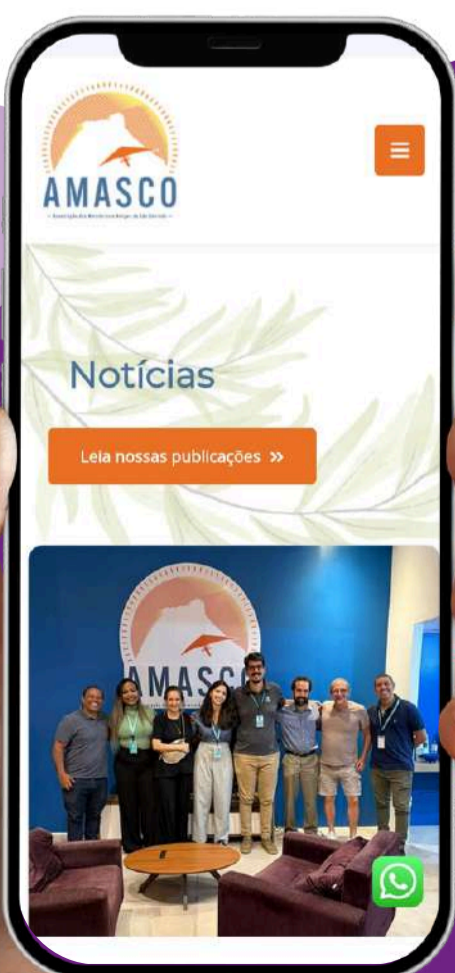
Porque, no fim, a maior colheita da Torre Verde não está nas hortas. Está nas relações que florescem.

Monica Garcia é formada em Economia e Finanças pela Bentley University, possui MBA em Finanças pelo IBMEC e em ESG pela UFRJ, e atualmente cursa mestrado em Administração (Estratégia) na PUC-Rio. Após dez anos atuando nas indústrias de software e publicidade em Boston e Nova Iorque, com foco em análise de viabilidade econômica, retornou ao Brasil para fundar a ENTRELACES, organização voltada a projetos de educação, saúde, meio ambiente e geração de renda. Também é idealizadora e coordenadora do Projeto Torre Verde, que atende 780 alunos de 4 a 12 anos na Rocinha.



Monica Garcia

https://www.instagram.com/projeto_torre_verde/



CONECTE-SE COM A AMASCO!

Siga, acompanhe e participe das iniciativas da AMASCO:



www.amasco.org.br



facebook.com/AmascoSC



instagram.com/amasco_saoconrado



Demandas Institucionais da AMASCO

Confira abaixo um resumo de algumas solicitações encaminhadas pela AMASCO aos órgãos públicos, relacionadas às principais demandas do bairro de São Conrado.

Solicitação de Audiência sobre Desenvolvimento Urbanístico em São Conrado

Data: 02 de abril de 2026

A AMASCO solicita uma reunião com o Grupo BHG para discutir os impactos urbanísticos e sociais de possíveis projetos envolvendo o terreno do antigo Hotel Intercontinental. A associação busca diálogo direto sobre o desenvolvimento da área, visando preservar a qualidade de vida dos moradores e garantir um planejamento urbano sustentável para o bairro.

Solicitação de Implantação de Faixas de Pedestres na Av. Prefeito Mendes de Moraes

Data: 26 de março de 2026

A AMASCO solicita à CET-Rio a implantação de faixas de pedestres na Avenida Prefeito Mendes de Moraes, na altura do Quiosque Musa. A medida visa aumentar a segurança viária em uma área com grande circulação de pedestres e veículos em alta velocidade. A associação destaca que a intervenção é de baixo custo e pode reduzir significativamente o risco de acidentes.

INFORME SÃO CONRADO

RECEBA & COMPARTILHE.



Compartilhe esta edição com seus contatos no WhatsApp e ajude a fortalecer nossa comunidade.

Quer receber mensalmente?

Cadastre-se na nossa newsletter para entrar na lista de e-mails.



A coluna Amasco Responde está de volta para ouvir você! Envie suas perguntas pelo site da Amasco ou para amasco@amasco.org.br. Participe!

MORADOR PERGUNTA

Moradores questionam: o que será feito da Praça de São Conrado, que deveria ser um dos pontos centrais de convivência do bairro?



AMASCO RESPONDE

Recentemente a AMASCO adotou a praça Mariangeles Maia e deu início ao processo de manutenção de bancos e mesas. A obra prevista prevê a modernização do local e inclui a instalação de um "Parcão" — área dedicada exclusivamente aos pets — em atendimento a uma antiga demanda da comunidade. O cronograma de reformas ganhou um novo fôlego com o anúncio de um projeto de reestruturação completa por parte da Prefeitura. Diante disso, a AMASCO terminou as reformas previstas e passou a focar na interlocução direta com o Poder Público, buscando conhecer todos os detalhes do novo projeto. A AMASCO participará ativamente de cada etapa da reestruturação. O objetivo é assegurar que a praça se torne um espaço mais democrático, seguro e atrativo, ao incentivar sua utilização por parte de todas as famílias e moradores de São Conrado.

MORADOR PERGUNTA

Moradores residentes da avenida Niemeyer questionam a Comlurb contra o estacionamento de caminhões de lixo próximos e em frente aos condomínios residenciais no trecho final da Niemeyer esquina com a viela sem saída de acesso à comunidade da Matinha.



AMASCO RESPONDE

A AMASCO informa que tem mantido contato permanente com a Comlurb e com a Prefeitura para exigir a retirada imediata dos veículos.

Entenda o caso

A situação teve origem após a Comlurb deixar seu antigo terreno na Avenida Aquarela do Brasil para as instalações atuais. Nesse local estava previsto o funcionamento apenas de um escritório administrativo. No entanto, devido a entraves operacionais na transição para uma nova base definitiva, a Comlurb passou a utilizar o recuo da avenida para o estacionamento da sua frota.

Próximos passos

Em resposta às pressões da AMASCO, a Comlurb admitiu o transtorno causado à vizinhança e garantiu que o uso daquele local será temporário. A Companhia afirmou que os caminhões serão transferidos quando a nova logística operacional for concluída. A AMASCO segue monitorando a situação para garantir que o compromisso de desocupação seja cumprido com brevidade.

MORADOR PERGUNTA

Moradores da Rua Coronel Ribeiro Gomes e do seu entorno têm solicitado a atuação da AMASCO junto às Autoridades devido ao desassossego provocado contra barulho recorrente durante o dia e à noite provocado por casas de festas na região.



AMASCO RESPONDE

A AMASCO, após receber um abaixo-assinado formalizado pela vizinhança, protocolou o documento junto aos órgãos competentes e à Subprefeitura da Zona Sul. Em resposta, a Subprefeitura comprometeu-se a coordenar ações efetivas de fiscalização. A AMASCO esclarece que permanece acompanhando o caso e pressionando as autoridades para que as providências sejam tomadas de forma imediata e permanente.

Telefones Úteis

📞 Emergência e Serviços Públicos

- Polícia Militar (emergência) – 190
- 23º BPM - Oficial do dia / Sala de operações 2334-6722 / 2334-6725 / 2334-6726
- Bairro Presente – São Conrado - 97602-5541
- Bombeiros – 193
- Samu (ambulância) – 192
- Defesa Civil – 199
- Disque-Denúncia – 2253-1177
- Guarda Municipal – 1746 ou 0800-285-5131
- Centro de Operações Rio – 1746

💡 Serviços Gerais e Transportes

- Prefeitura - 1746 - canal de comunicação entre o cidadão e a prefeitura, oferecendo diversos serviços e informações.
- Light (energia elétrica) – 0800-021-0196 - (21) 99981-6059.
- Águas do Rio - 0800 195 0195
- Procon-RJ – 151 ou (21) 2259-3939
- Metrô Rio – Estação São Conrado - 0800-595-1111
- Rio Ônibus - 0800-886-1000

🏥 Hospitais e Saúde

- UPA Rocinha - (21) 3322-7190
- Clínica da Família Rinaldo de Lamare 3324-2246
- Hospital Municipal Miguel Couto – Leblon - (21) 2274-9300
- Hospital Municipal Lourenço Jorge - Barra - (21) 2430-2222

🚓 Delegacias

- 11ª DP – Rocinha – (21) 98322-0207 / 98596-7440 / 98596-7317
- 15ª DP – Gávea (atende São Conrado) - 2332-6915 - 98322-0188 - Cartório - 98596-7198 - Plantão
- Delegacia de Atendimento ao Turista (DEAT) – Leblon - 2334-6802 / 2334-6807 / 2332-2893 / 2332-2887 - Celular: 98596-7074 - Plantão / 98596-7472 Cartório
- DGPAM – Departamento-Geral de Polícia de Atendimento à Mulher – Centro - 2334-9749 / 2334-9814 ; Diretoria: 2332-9960 - 98596-7064



DIRETORIA

- Presidente – Tulio Simões
- 1º Vice-presidente – Inácio Obadia
- 2º Vice-presidente – Murta Ribeiro
- Dir. Executiva – Christianne Marques
- Dir. Jurídico – Marcos A. M. Huthmacher
- Dir. Jurídico Suplente – Cleoberto Benaion
- Dir. Financeiro – Carlos Pinto
- Dir. Financeiro Suplente – Hélio Queiroz
- Dir. Secretária – Bruna Spina G. da Silva

CONSELHO FISCAL

- Bernardo Niskier
- Gilberto Telles de Souza Hage
- Roberto Magalhães
- Olivalter Viegas de Oliveira
- Carlos Alberto Pires Sá Neto

CONSELHO DE MORADORES

- Conheça a relação completa »

Conheça, Participe, Associe-se à Amasco!



Unidos para transformar. Juntos para prosperar.

FALE CONOSCO

Horário de atendimento: segunda a sexta, das 9h às 18h

- Endereço: Estrada da Gávea, 899 – 2º piso (Fashion Mall) – São Conrado/RJ
- E-mail: amasco@amasco.org.br
- Site: <https://www.amasco.org.br>
- Telefone: 21 3322-0130
- Whatsapp (Assuntos gerais): 21 98645-6264
- Whatsapp (Comunicação): 21 99475-9356

